

MAA-AINES- JA YMPÄRISTÖLUPA / PUOLUSTUSVOIMAT, KARJALAN PRIKAATI, Mäntyharju

ASIA

Maa-aineslupa- ja ympäristölupahakemuksen yhteiskäsittely

Maa-aineslain (ML, 555/1981) 4 §:n mukainen lupahakemus maa-ainesten ottamiseen ja ympäristönsuojelulain (YSL, 527/2014) 27 §:n mukainen hakemus, joka koskee kallion louhintaa ja kivenmurskausta Mäntyharjun kunnassa sijaitsevalla kiinteistöllä Pahkalammen valtionpuisto (507-893-1-1).

HAKIJA

Puolustusvoimat, Karjalan prikaati
Y-tunnus 2850396–1

KIINTEISTÖNOMISTAJA

Metsähallitus

LUVAN HAKEMISEN PERUSTE

Maa-ainesten ottaminen on luvanvaraista maa-aineslain 4 §:n perusteella. Maa-aineslaki, muutos (424/2015 4 a §): Maa-ainesten ottamista koskeva lupahakemus ja samaa hanketta koskeva ympäristönsuojelulain (527/2014) mukainen ympäristölupahakemus on käsiteltävä yhdessä ja ratkaistava samalla päätöksellä, jollei sitä ole erityisestä syystä pidettävä tarpeettomana.

Toiminta on ympäristölupavelvöllinen ympäristönsuojelulain 27 §:n 1 momentin ja ympäristönsuojelulain liitteen 1 taulukon 2 kohdan 7 c) ja e) mukaisena toimintana.

Maa-aineslain 7 §:n mukaan maa-ainesten ottamista koskevan lupa-asian ratkaisee kuntien ympäristönsuojelun hallinnosta annetun lain mukainen kunnan ympäristönsuojeluviranomainen.

Ympäristönsuojelulain 34 §:n 2 momentin ja ympäristönsuojelusta annetun valtioneuvoston asetuksen (713/2014) 2 §:n 1 momentin 6 a) ja b) mukaan kyseinen toiminta kuuluu kunnan ympäristönsuojeluviranomaisen käsiteltäviin lupa-asioihin.

HAKEMUKSEN VIREILLETULO

Hakemus on jätetty Lupapisteeseen 14.1.2026.

SELVITYS TOIMINTAA KOSKEVISTA LUVISTA JA KAAVOITUSTILANNE

Lupatilanne

Mäntyharjun kunnan rakennuslautakunta on myöntänyt kohteelle maa-ainesluvan 4.2.2016 § 5. Lupa on ollut voimassa 4.2.2026 asti.

Alueen kaavoitustilanne

Alue kuuluu Vanosen rantaosayleiskaavan piiriin. Etelä-Savon maakuntakaavojen kaavayhdistelmässä (2017) alue sijoittuu puolustusvoimien toiminnan kannalta tarpeelliseksi alueeksi.

TOIMINNAN SIJAITIPAIKAN YMPÄRISTÖN TILA

Ottamisalue sijoittuu kokonaisuudessaan Metsähallituksen omistamalle kiinteistölle, joka sijaitsee Mäntyharjun kunnassa, Etelä-Savon ja Kymenlaakson rajan tuntumassa. Alueelle liikennöidään etelän suunnasta Kouvolan Varuskuntatien kautta.

Ottamisalue sijaitsee puolustusvoimien ampuma- ja harjoitusalueella. Lähimmät asuin- ja lomarakennukset sijaitsevat ottamisalueesta koilliseen noin 1,2 kilometrin etäisyydellä.

Alue ei sijoitu valtakunnallisesti arvokkaalle maisema-alueelle (VAMA). Ottamisaluetta lähin valtakunnallisesti arvokas maisema-alue, Jaalan kirkonseudun kulttuurimaisema, sijaitsee ottamisalueen lounaispuolella noin 31 km etäisyydellä.

Ottamisalueen välittömässä läheisyydessä ei ole kiinteitä muinaisjäännöksiä. Alueen eteläpuolella noin 5,8 kilometrin etäisyydellä sijaitsee valtakunnallisesti merkittävä rakennettu kulttuuriympäristö (RKY-alue), Vekaranjärven kasarmialue.

Ottamisalueesta luoteeseen noin 8 kilometrin etäisyydellä sijaitsee Repoveden kansallispuisto, jonka alueella on sekä valtion omistamia että yksityisten omia luonnonsuojelualueita, ja lisäksi valtakunnallisesti arvokas kallioalue.

Lähin Natura2000-alue Repovesi, kuuluu SAC alueisiin (FI0424001). Karttatarkastelun perusteella alue ei poikkea ympäröivästä mäntyvaltaisesta kangasmetsästä, eikä se rajoitu vesialueeseen. Karttatarkastelun perusteella voidaan olettaa, että alueen elinympäristöt ovat hyvin samantyyppisiä kuin ympäröivillä metsäalueilla. Laji.fi (lajitietokeskus) havaintoaineiston perusteella alueen välittömässä läheisyydessä ei ole tehty havaintoja uhanalaisista tai vaarantuneista lajeista.

Ottamisalue sijoittuu Naarajärven – Vääräojan valuma-alueelle. Alue sijoittuu Kymijoen Suomenlahden vesienhoitoalueelle. Kymijoen-Suomenlahden vesienhoitoalueeseen kuuluu vesiä Keski-Suomesta, Pirkanmaalta, Etelä- ja Pohjois-Savosta, Etelä-Karjalasta, Kanta-Hämeestä ja Päijät-Hämeestä, Kymenlaaksosta sekä Uudeltamaalta. Tarkemmassa valuma-alueetarkastelussa, Suomen Ympäristökeskuksen vuonna 2023 tehdyn tason 5 mukaan ottamisalue sijaitsee samalla valuma-alueella kuin viereinen Ahvenlampi (noin 450 m ottamisalueesta) ja Pesäntäjäjärvi (noin 1 km ottamisalueesta). Ottamisalueen ympärillä on useita lampia.

Ottamisalue ei sijaitse ympäristöhallinnon luokittelemalla pohjavesialueella. Lähimmän luokitellun pohjavesialueen, Paadenkangas-Lintuharjun muodostumisraja sijaitsee noin 4,1 km etäisyydellä alueen kaakkoispuolella. Paadenkangas-Lintuharju (0590930) kuuluu luokkaan 2.

TOIMINNAN LAAJUUS JA MUUT TOIMINTATIEDOT

Yhteislupaa haetaan 15 vuoden ajalle. Haettavan ottoalueen pinta-ala on noin 6,96 ha ja kaivualueen 4,62 ha. Alueen rajaukset on esitetty suunnitelmakartoilla. Alueelta on tarkoitus ottaa noin 519 000 m³ ktr maa-aineksia (sora, hiekkaa ja kalliokiiviaineksia). Vuotuinen ottamismäärä vaihtelee tarpeen mukaan.

Ottamissuunnitelma

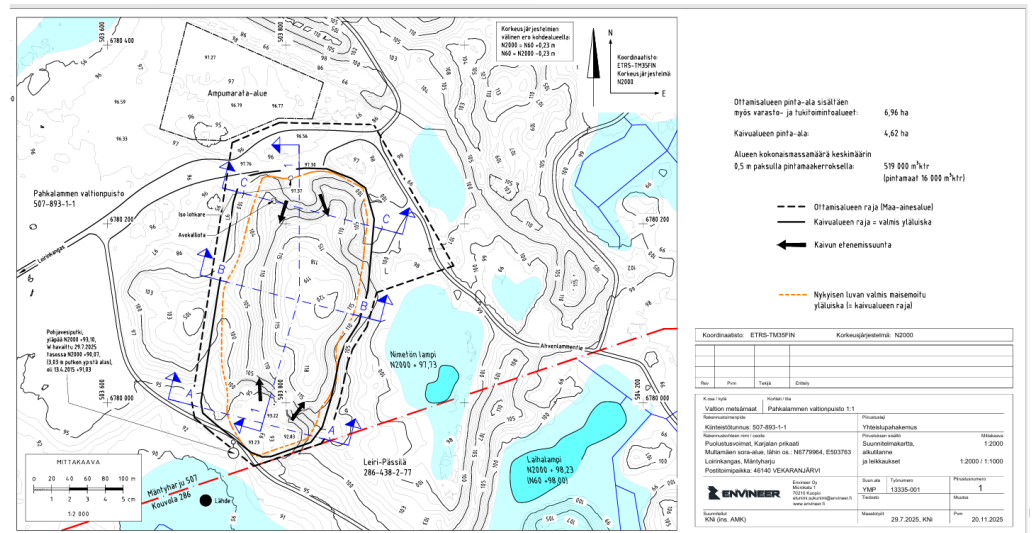
Ottamistoimenpiteen tarkoituksena on maa-ainesten sekä mahdollisesti kallioliouheesta tehtävien murskattujen lajitteiden hyödyntäminen kaikenlaiseen prikaatin alueella tapahtuvaan rakentamiseen ja tiestön kunnossapitoon. Ottamisalueen pohjois- ja koillisosassa on maa- ja kiviaineksen käsittely- ja varastointialue. Varastokasoja voidaan siirtää myös valmiiksi kaivetulle/louhitulle pohjalle sitä mukaa, kun ottaminen etenee. Kaivualueelta poistetut pintamaat varastoidaan alueen reunoille. Pintamaat hyödynnetään oton päätyttyä alueen ennallistamiseen

Kohdealueen alkutilannekartta perustuu Envineer Oy:n 29.7.2025 kohteessa tekemään kartoitusmittaukseen. Tulokset on esitetty ETRS-TM35FIN-koordinaatistossa sekä korkeusjärjestelmässä N2000. Maastomallinnuksessa on käytetty kartoitetun alueen ulkopuolella sekä peitteisillä alueilla hyväksi myös Maanmittauslaitoksen maastotietokannan korkeusmallia. Maanmittauslaitoksen korkeusmalli perustuu tarkalla laserkeilauksella aikaansaatuun jatkuvaan maastomallipintaan. Maanpinnan korkeus vaihtelee kaivualueella välillä N2000 +90...+121. Maastotöiden yhteydessä havaittiin alueen luoteiskulmassa pienialainen avokalliopaljastuma.

Valmiiden tuotteiden varastokasat sijoitetaan ensi vaiheessa ottamisalueen pohjois- ja koillisiin. Myöhemmin oton edetessä niitä voidaan sijoittaa myös jo kaivetulle/louhitulle pohjalle. Varasto- ja tukitoimintoalueen pinta-ala on tällä hetkellä noin 1,7 hehtaaria. Kaikki toiminta tapahtuu ottamisalueen sisäpuolella.

Alin suunniteltu ottotaso on nykyisen luvan tapaan N2000 +93,20. Mikäli pohjavettä havaitaan, ottamista ei saa missään olosuhteissa ulottaa alemmaksi kuin tasolle, joka on vähintään kaksi metriä havaittua pohjavesipintaa ylempänä. Ottamissuunnitelma esitetään suunnitelmakartoissa.

Leikkaustasoissa täytyy suunnitelmissa esitettyjen korkeuksien lisäksi huomioida se, ettei synny painanteita, joissa vesi seisoo. Kallio-osuuksilla mahdollisten hulevesien lammikoituminen estetään irti louhitun pinnan muotoilulla. Työnaikaiset kallioliuskat louhitaan kaltevuuteen 5:1...6:1. Lopullinen maaluiskien maisemointi tehdään ylijäämämassoilla kaltevuuteen 1:3. Pysyviä rakennuksia tai rakenteita ei alueelle sijoiteta, mutta ajoittain toistuvaa melko lyhytaikaista kiviainesten jalostusta varten (2-5 viikkoa) paikalle sijoitetaan murskaus- ja seulontalaitteita. Pintamaat varastoidaan reuna-alueille, josta ne käytetään hyväksi maisemoinnin yhteydessä. Ottamisalueelle ei tulla tekemään pinnaltaan tiiviitä alueita, jolloin suurin osa alueelle sata-vasta vedestä pidättyy ottoalueen pintaosiin ja haihtuu.



Suunnitelmakartta, lopputilanne ja leikkaukset.

Kaivannaisjätteen jätehuoltosuunnitelma

Pintamaan määräksi on arvioitu 16 000 m³ ja kantojen sekä hakkuujätteen osuudeksi 300 m³. Pintamaata poistetaan ottamisen etenemisen mukaan ja ne varastoidaan alueen reunoille. Pintamaat käytetään kaivun/louhinnan päätyttyä luiskien maisemointiin. Toiminnassa ei synny sivukiveä. Kannot ja hakkuutähteet toimitetaan muualle hyödynnettäväksi.

Liikenne

Alueelle johtava tiestö on sorapintaista. Se on sotilasalueella, joka on suljettu siviili liikenteeltä. Näin ollen sieltä ei ole saatavissa liikennemäärätietoja. Tuotteita kuljetetaan noin 10–20 autokuormaa päivässä. Alueella liikennöidään pääosin maanantaista perjantaihin klo 6.00–22.00 välisenä aikana, poikkeustapauksissa myös lauantaisin. Alueella ei tehdä työkoneiden huoltoja tai pesuja. Alueelle johtava tie ja suunnitelma-alueen työmaatiestö ovat sorapintaista ja niitä kastellaan tarvittaessa vedellä pölyämisen estämiseksi. Suunnitelma-alueelle johtavaa tietä voidaan tarvittaessa parantaa (esim. leventää) ja liikenneturvallisuutta parantaa risteysalueilla näkyvyyttä parantamalla (kasvillisuuden poistot).

Turvallisuusmerkinnät

Ennen toiminnan aloittamista ohittamisalueen rajat merkitään maastoon ja alueelle asennetaan työmaa-alueesta varoittavat kyltit, turvallisuusopasteet sekä tiedotustaulu, jossa on alueen sekä toimijan yhteystiedot. Työn edetessä kallio-osuuksilla olevat yli kaksi metriä korkeat jyrkät reunat suojataan varoitusnauhoilla. Alue pidetään siistinä koko toiminnan ajan.

Jälkihoitotoimenpiteet

Jälkihoitotoimenpiteiden tavoitteena on vähentää ottotoiminnasta aiheutuvia vaikutuksia ympäristöön ja varmistaa alueen turvallisuus toiminnan päätyttyä. Alueen

siistiminen ja muotoilu, ennen ottotoimintaa poistettujen pintamateriaalin levittäminen ja kasvillisuuden palauttaminen vähentävät oleellisesti alueen maisemaan kohdistuvia pitkäaikaisia vaikutuksia.

Jälkihoidossa ja maisemoinnissa käytetään alueelta poiskuurittuja pintamaita sekä muita ylijäämämaita, kiviä ja lohkareita. Alueen jälkihoitoa ja maisemointia tehdään mahdollisuuksien mukaan vaiheittain ottamisen edetessä, jolloin jälkihoidettavan vaiheen jälkihoitoon ja maisemointiin käytetään seuraavan vaiheen alueelta poiskuurittuja pintamaita sekä ottamisalueen reunoille varastoituja pintamaita.

YMPÄRISTÖLUPAHAKEMUKSEEN SISÄLTYVÄN TOIMINNAN KUVAUS

Louhinta

Sekä louhinta- että murskaustyöt tilataan aliurakkana alan urakoitsijoilta. Louhinta-työ koostuu porauksesta, panostuksesta, räjäytyksestä sekä ylisuurten lohkareiden rikotuksesta. Ennen työn aloitusta ottamisalue merkitään maastoon esimerkiksi kirjaskävisillä aurasviitoilla tai vastaavilla merkeillä. Louhittavalta/kaivettavalta alueelta poistetaan pintamaat, jotka varastoidaan ottamisalueen reunoille. Ennen porausta porausreikien paikat merkitään maastoon panostussuunnitelman mukaisesti. Porausreikien määrään ja reikäväliin vaikuttavat mm. louhittavan kallion laatu, irrotettava materiaalmäärä, käytettävä räjähdysaine sekä haluttu lohkar koko.

Räjäytyksiä tehdään tarpeen mukaan noin 1–2 kertaa murskauskertaa kohden erikseen laaditun suunnitelman mukaisesti. Räjäytyksessä syntyneet esimurskaimen kitta suuremmat lohkareet ja/tai soran seassa olevat ylisuuret kivet rikotetaan kaivinkonesovitteisella hydraulisella iskuvasaralla. Räjäytyksellä irrotettu ja tarvittaessa rikotettu kiviaines siirretään murskaukseen pyöräkuormaajalla, kaivinkoneella ja/tai dumpperilla.

Porauksessa käytetään hydraulisia, tela-alustaisia poravaunuja, joissa on pölynkeräyslaitteisto. Poravaunun tarvitsema energia tuotetaan dieselmoottorilla.

Murskaus

Murskauksessa louheen ja soran kivien raekokoa pienennetään murskainten ja seulojen avulla vaiheittain haluttuun raekokoon. Murskauslaitoksen kokoonpano määräytyy kiviaineksen ominaisuuksien, tuotettavan lajitteen ja käytettävissä olevan kaluston mukaan.

Murskauslaitoksessa on 1-3 kpl 2-3 –tasoista seulaa ja 1-4 murskainta, joilla materiaali murskataan ja seulotaan sopivaksi. Kolmivaihemurskauksessa esimurskaus tehdään leukamurskaimella sekä väli- ja jälkimurskaus karamurskaimella, mutta murskaus voidaan suorittaa myös 1-3 -vaiheisella Lokotrack –telamurskaimella. Lisäksi laitteistossa on hihnakuljettimia ja tasoseuloja. Tarvittava sähkö tuotetaan aggregaatilla (CAT 3412 tai vastaava). Tuotettaessa pienempää raekokoa jälkimurskaimia voi olla kaksi (nelivaihemurskaus). Tuotteet kuljetetaan suoraan varastointiin pyöräkuormaajilla ja/tai kuorma-autoilla tai suoraan alueelta poiskuljettavaksi kuorma-autoilla. Murskauslaitos sijoitetaan kullakin käyntikerralla murskattavaksi tarkoitetun kohteen läheisyyteen rintauksen eteen. Louhinnassa ja murskauksessa

kaluston sijainti muuttuu louhinnan etenemisen mukaan. Kummassakin toiminnassa käytetään aliurakoitsijoiden siirrettäviä laitoksia.

Vesien hallinta ja käsittely

Valtaosa alueelle satavasta vedestä imeytyy maaperään tai varastoituu kallion ruhjeisiin ja painanteisiin ja imeytyy sen jälkeen. Mahdollisten hulevesien lammikoituminen kallioalueella estetään irtilouhitun pinnan muotoilulla. Alueen hulevedet ohjataan tarvittaessa erikseen tehtävään laskeutusaltaaseen ja siitä edelleen pintavaluntana maastoon.

Toiminta-aika

Hakemuksessa esitetään seuraavia toiminta-aikoja:

Poraus:	Ma-Pe klo 7.00-18.00
Murskaus:	Ma-Pe klo 7.00-22.00
Räjätys:	Ma-Pe klo 8.00-18.00
Rikotus:	Ma-Pe klo 7.00-22.00
Kuormaus ja kuljetus:	Ma-La klo 6.00-22.00

YMPÄRISTÖKUORMITUS / TOIMINNAN VAIKUTUS YMPÄRISTÖÖN JA PÄÄSTÖJEN HALLINTA

Maa- ja kallioperä

Toiminnan aiheuttama muutos alueen maa-/kallioperään on pysyvä. Kiviainestoitinnasta ei synny suoria päästöjä maa- tai kallioperään. Varikkoalueen vaaralliset jätteet säilytetään tiiviissä niille osoitetuissa astioissa. Polttoaineet säilytetään kaksoisvaipallisissa tai valuma-altaallisissa säiliöissä. Alueella ei huolleta tai pestä työkoneita.

Louhintaräjätöksissä voi jäädä räjähdysainetta palamatta, jolloin maahan voi jäädä pieniä määriä typpiyhdisteitä, jotka vesiliukoisina voivat kulkeutua veden mukana eteenpäin. Typpiyhdisteillä ei arvioida olevan haitallisia vaikutuksia, koska räjähdysainemäärät ovat vähäisiä.

Pohjavesi

Ottoalue ei sijaitse luokitellulla pohjavesialueella, eikä kiviainestoitinnasta synny suoria päästöjä pohjaveteen. Otettava kiviaines sekä alueella mahdollisesti varastoitava maa-aines on pilaantumaton. Polttoaineiden ja muiden ympäristöä mahdollisesti pilaavien kemikaalien käsittely ja varastointi tehdään hakemuksessa kuvatulla tavalla, jolloin normaalitoiminnasta ei aiheudu vaikutuksia maaperään tai pohjaveteen. Pohjavesivaikutukset ovat mahdollisia vain poikkeus- tai onnettomuustilanteissa. Ottoalueella varastoidaan öljynimeytysmateriaalia ja alkusammutuskalustoa em. tilanteiden varalta.

Pintavesi

Louhintaräjähdyksissä voi jäädä räjähdysainetta palamatta, jolloin maahan voi jäädä pieniä määriä typpiyhdisteistä, jotka vesiliukoisina voivat kulkeutua veden mukana eteenpäin. Typpiyhdisteitä ei arvioida olevan haitallisia vaikutuksia, koska räjäytysainemäärät ovat vähäisiä. Toiminnalla ei arvioida olevan merkittäviä vaikutuksia vesistöihin tai niiden käyttöön, kalastoon tai muihin vesieliöihin.

Ilmanlaatu

Toiminnan aikana pölyä syntyy kiviaineksen käsittelystä, murskauksesta, varastoinnista, kuormauksesta sekä työmaaliikenteestä. Polttoprosessiperäisiä typpi-, rikki-, hiilidioksidi- ja pienhiukkaspäästöjä aiheuttaa koneiden polttomooottoreista. Murskauksen pölypäästöjä vähennetään murskauslaitoksen osien koteloinnilla, kiviaineksen putoamiskorkeuden säätelyllä sekä murskattavan kiviaineksen kastelulla tarpeen tullen. Tarpeen tullen alueelle kulkevaa sorapintaista tietä kastellaan pölyämisen estämiseksi. Työkoneet huolletaan säännöllisesti tai tarpeen tullen, jolloin moottoreiden päästöt minimoidaan.

Ottamisalueelta on etäisyyttä lähimpiin asuin- ja lomarakennuksiin noin 1200 metriä. Toiminnan aikaisten pölypäästöjen ei arvioida aiheuttavan merkittävää haittaa lähimmille asukkaille.

Melu ja värinä

Kiviaineksen otosta melua syntyy porauksesta, räjäytyksistä, murskauksesta, seulonasta, varastoinnista, lastauksesta sekä kuljetuksista.

Kiviainestuotannossa värinää syntyy louhintaräjähdyksissä. Räjäytysten aiheuttama värinä leviää hetkellisesti alueen lähiympäristöön. Värinän suuruuteen vaikuttavat kallion värinänjohtavuus, värinätystapa, etäisyys värinätystepisteestä havaintopisteeseen sekä värinätysten koko. Värinän vaikutusalue arvioidaan laskennallisesti louhintatyön suunnittelun yhteydessä.

Louhintaa ja murskausta tehtäisiin keskimäärin 1-3 kertaa vuodessa, maksimissaan 3-8 viikkoa kerrallaan. Värinätystyksiä on noin 1-2 kertaa/murskauskerta. Louhintatöissä noudatetaan valtioneuvoston asetusta värinätysty- ja louhintatyön turvallisuudesta (644/2011). Värinätystyksiä voi aiheutua hetkellistä viihtyvyyshaittaa lähiympäristöön. Värinätystyksiä voidaan pyydetäessä ilmoittaa lähimmälle asutukselle etukäteen.

Luonto ja luonnonsuojelu

Kasvillisuuden ja pintamaan poiston myötä voidaan menettää olemassa olevia elinympäristöjä. Ottoalue on kuitenkin suurelta osin ihmisen muokkaamaa aluetta, eikä alue ole luonnontilainen. Ottotoiminnasta aiheutuva melu voi vaikuttaa merkittävästi mm. alueen lintuihin. Toiminnan päätyttyä ottoalue ennallistetaan, jolloin elinympäristöt palautuvat hiljalleen.

Jätteet

Suunnitelma-alueella ei tehdä suurempia työkoneiden huoltoja. Pieniä huoltoja voidaan tehdä, jotta työkoneet saadaan siirtokuntoon ja edelleen huoltoon. Toiminnassa voi syntyä pieniä määriä vaarallisia jätteitä esimerkiksi jäteöljyä, voiteluaineita ja akkuja. Jätteet kerätään suljettavaan niille osoitettuun astiaan, jotka tyhjennetään määrävälein. Vaarallisten jätteiden osalta noudatetaan jätelain ja -asetuksen mukaista kirjanpitoa. Louhinta- ja murskausjaksojen aikana syntyy lähinnä metalliromua, esimerkiksi rikkoontunutta seulaverkkoa.

Käytettävät kemikaalit ja niiden varastointi

Murskauslaitoksen energia tuotetaan sähkövirtaa tuottavalla aggregaatilla. Muut työkoneet toimivat kevyellä polttoöljyllä. Murskauskalustoa varten alueella varastoidaan maksimissaan 3 m³ polttoainetta murskausajankohtina. Muina aikoina alueella ei varastoida polttoaineita tai kemikaaleja. Polttoainesäiliöt on kuljetukseen hyväksytyjä IBC-säiliöitä, joissa on joko kaksoisvaippa tai kiinteä valuma-allas, laponesto ja tankkauslaitteistossa lukittava sulkuventtiili. Alueella on aina öljynimeytysmateriaalia käytettävissä vahinkojen torjumiseen. Alueella ei varastoida räjähdysaineita, vaan louhija tai hänen alihankkijansa tuo omat räjähteet mukanaan ja käsittelee niitä räjähdysaineita koskevan lainsäädännön mukaisesti (VNa räjäytys- ja louhintatyön turvallisuudesta, 2011/644).

TOIMINNAN RISKIARVIOINTI JA ONNETTOMUUKSIIN VARAUTUMINEN

Ottamistoiminnan aikaiset riskit arvioidaan ja tunnistetaan etukäteen, jotta niihin osataan varautua. Alueella työskentelevät tarkkailevat toimintaa koko ajan ja pysäyttävät toiminnan häiriötilanteessa. Työmaalla on jatkuvasti varattuna öljynimeytysmateriaalia öljy- ja polttoainevahinkojen varalle. Alueella on alkusammutuskalustoa ja henkilökunta on koulutettu niiden käyttöön.

Toiminnassa käytetään urakoitsijoita, jotka ovat kouluttaneet henkilöstön ympäristövahinkojen varalle. Louhintatyöstä laaditaan panostussuunnitelma, jossa huomioidaan rintauksen korkeus, kentän koko, etäisyys rakennuksiin, reikäkoko, panostusmäärä, käytettävä räjähdysaine ja nallien ajoitus. Alueella ei säilytetä kemikaaleja tai räjähdysaineita. Räjähteet tuodaan panostuksen yhteydessä ja viedään louhijan toimesta pois. Panostuksen ajan räjähteet ovat koko ajan valvonnassa.

TARKKAILU JA RAPORTOINTI

Käyttötarkkailu

Ottamistoiminnasta pidetään käyttöpäiväkirjaa, johon kirjataan: päivittäinen työaika, tuotantomäärä, tehdyt tarkastukset, huollot, keskeytykset ja poikkeavat tilanteet. Alueella syntyneistä jätteistä ja polttoaineen käyttömääristä pidetään myös kirjaa.

Päästötarkkailu

Toiminnan alkaessa melu- ja pölypäästöjä tarkkaillaan ja tarvittaessa mitataan. Melu- ja pölyhaitat rajoittuvat lähialueelle, eikä ohjearvojen ylityksiä häiriintyviin

kohteisiin toteudu. Lähimpien rakennusten ja kohdealueen välissä on metsää. Haitallista pölyämistä ehkäistään tarvittaessa varastokasojen kastelulla. Yleisohjeen mukaan suurin sallittu leijuma alitetaan louhemurskaamalla 300 metrin etäisyydellä. Pölyn leviämistä ehkäistään suojaamalla pölylähteet peitteillä tai koteloineilla. Varastokasat sijoitetaan tarvittaessa murskaamon ympärille estämään melua. Melua ehkäisee myös murskaamon sijoittaminen olemassa olevan kaivannon/louhoksen pohjalle sekä murskaamon pudotuskorkeuden pitäminen matalana. Korkeataajuuksinen porausmelu on häiritsevämpää, mutta lyhytkestoista. Melua aiheutuu myös työkoneiden peruutusäänistä. Niihin ei kuitenkaan voida vaikuttaa, koska peruutushälyttimet ovat lakisääteisiä. Toiminnanharjoittaja ei esitä jatkuvaa pinta tai pohjaveden tarkkailua, sillä toiminnan ei arvioida aiheuttavan merkittäviä vaikutuksia vedenlaatuun.

Raportointi

Alueelta otettavien maa-ainesten määrä ja laatu ilmoitetaan lupaviranomaiselle vuosittain maa aineslain 23a §:n mukaisesti. Maa-aines- ja ympäristöluvan tarkkailutiedoista kootaan raportti, joka toimitetaan vuosittain kunnan ympäristöviranomaiselle.

ASIAN KÄSITTELY

Kuuluttaminen

Hakemuksesta on kuulutettu 15.1.-22.2.2026 välisenä aikana Mikkelin kaupungin verkkosivuilla sekä osoitteessa www.julkipano.fi. Lähikiinteistöjen haltijoille (1 kpl) on lähetetty kuulemiskirje. Asiakirjat ovat olleet nähtävillä kuulutusaikana myös Mikkelin seudun ympäristöpalvelut -yksikön Mäntyharjun toimipaikassa.

Muistutukset

Hakemuksesta ei jätetty muistutuksia.

Lausunnot

Hakemuksesta pyydettiin lausunnot terveysturvallisuudelta ja Lupa- ja valvontavirastolta. Mikkelin seudun ympäristöpalveluiden terveysturvallisuudella ei ollut lausuttavaa hakemuksesta. Lupa- ja valvontavirasto ei antanut hakemuksesta lausuntoa.

Tarkastus

Alueelle on tehty tarkastuskäynti 2.10.2025.

YMPÄRISTÖLAUTAKUNNAN RATKAISU

Ympäristölautakunta on tarkastanut maa-aines- ja ympäristölupahakemuksen ja siitä annetun lausunnon.

Ympäristölautakunta myöntää hakijalle maa-aineslain 4 §:n mukaisen maa-ainesten ottamisluvan ja ympäristönsuojelulain 27 §:n mukaisen ympäristöluvan kalliion louhinnalle ja kiven murskaukselle edellyttäen, että toimet toteutetaan ja ylläpidetään

hakemuksessa esitettyjen tietojen mukaisesti ja toiminnassa noudatetaan seuraavia lupamääräyksiä:

Lupamääräykset maa-aineslupa

1. Luvassa määrätty maa-aineslain mukainen vakuus tulee olla asetettuna ennen ottotoiminnan aloittamista.
2. Alueelta, joka tulee olla merkittynä maastoon ennen ottamisen aloittamista, saa ottaa kalliota suunnitelman mukaiselta rajatulta 6,96 hehtaarin alueelta enintään 519 000 m³-ktr.
3. Hakemuksen alin ottotaso +93,20 (N2000) merkitään maastoon korkopukkien avulla tai muutoin niin, että se on alueella nähtävissä. Alin ottotaso tulee olla kaksi (2) metriä pohjavesipinnan yläpuolella. Pohjaveden korkeus voidaan arvioida alueen eteläpuolella olevasta pohjavesiputkesta. Pohjaveden pinnan korkeutta tulee mitata vuosittain keväällä (huhti-toukokuussa) ja syksyllä (syys-lokakuussa).
4. Ottamistoiminnan aikana alueen jyrkät reunat tulee suojata/merkitä varoitusmerkinnöin ja -nauhoin putoamisvaaran ehkäisemiseksi. Kalliojyrkänteiden reunalle tulee asentaa korroosiosuojatut suoja-aidat ja asianmukaiset varoitusmerkinnät.
5. Alueella ei saa suorittaa koneiden korjaus- ja huoltotöitä ilman pakottavaa tarvetta. Aluetta ei saa käyttää romujen tai muun jätteen varastona.
6. Luvan haltijan tulee ennen ottamistoiminnan aloittamista laatia kemikaalivahingon torjuntasuunnitelma työnaikaisen öljy- tai kemikaalivahingon varalta.

Mikäli öljyä tai muuta pohjavesille haitallista ainetta kuitenkin pääsee maaperään tai pintavesiin, luvan saajan tulee ryhtyä tarpeellisiin toimiin haitan poistamiseksi ja vahingosta tulee ilmoittaa pelastuslaitokselle. Kaikista alueella tapahtuvista ympäristöpilaantumisen vaaraa aiheuttavista vahingoista on ilmoitettava kunnan ympäristönsuojeluviranomaiselle.

7. Maa-ainesluvan haltijan on ilmoitettava valvontaviranomaiselle vuosittain edellisenä vuonna otetun aineksen määrä ja laatu tammikuun loppuun mennessä. Ilmoitus tulee tehdä valtakunnalliseen Notto-rekisteriin rekisterinpitäjän erikseen antamien ohjeiden mukaisesti. (ML 23 a §, ML 23 b §)
8. Jälkihoitotoimenpiteet tulee tehdä hakemuksen liitteenä olevassa ottamissuunnitelmassa esitetyn mukaisesti.
9. Maa-ainesluvan haltijan on ilmoitettava ottamisen päättymisestä valvontaviranomaiselle. Valvontaviranomaisen edustaja suorittaa lopputarkastuksen ottamistoiminnan päättymisen jälkeen tai luvan voimassaoloajan kuluttua umpeen.

10. Mikäli lupa maa-ainesten ottamiseen siirretään toiselle, on siirrosta viipymättä ilmoitettava lupaviranomaiselle. Luvan haltija vastaa lupaan liittyvistä velvoitteista, kunnes hänen tilalleen on hakemuksesta hyväksytty toinen. Mikäli luvan haltija menee konkurssiin ja pesä jatkaa ottotoimintaa, tulee siitä tehdä ilmoitus lupaviranomaiselle tai siirtää lupa 6 kk:n kuluessa konkurssin alkamisesta toiselle haltijalle. Ellei ilmoitusta tai siirtoa ole tehty, lupa raukeaa ja viranomaisen teettää tarpeelliseksi katsomansa jälkihoitotyöt käyttämällä vakuutta. (MAL 13 a §).

Vakuus jälkihoitovelvoitteiden suorittamisesta

Hakijan on asetettava yhteensä **28 158 €** vakuus jälkihoitovelvoitteiden suorittamisesta. Vakuuden tulee olla voimassa **30.6.2042** asti tai siihen saakka, kunnes alue on maisemoitu ja lopputarkastettu. (ML 12 §)

Lupaviranomainen voi erityisestä syystä määrätä lisävakuuden asettamisesta, mikäli vakuuden ei voida katsoa olevan riittävä lupamääräyksessä 11 tarkoitettujen toimenpiteiden suorittamiseksi. Lupaviranomainen palauttaa vakuuden hakijalle, kun ottamisalue on lopputarkastuksessa katsottu hyväksyttävästi jälkihoidettu.

Vakuusohje

Asetettavan vakuuden tulee olla ympäristölautakunnan 20.4.2017 hyväksymän vakuusohjeen mukainen.

Lupamääräykset ympäristölupa

1. Toiminta

Kallion porausta saa alueella tehdä arkipäivisin maanantaista perjantaihin klo 7.00-21.00 välisenä aikana.

Kiven rikotus- ja räjäytystöitä saa alueella tehdä arkipäivisin maanantaista perjantaihin klo 8.00-18.00.

Murskausta saa alueella tehdä arkipäivisin maanantaista perjantaihin klo 7.00-22.00.

Alueella ei toimita viikonloppuisin, arkipyhinä eikä sellaisina päivinä, jotka ovat yleisesti vapaapäiviä. Melua aiheuttavia huolto- tmv. töitä ei tehdä alueella em. murskauksen toiminta-ajan ulkopuolella.

Kuormaaminen ja kuljetukset on tehtävä maanantaista perjantaihin klo 6.00-22.00 välisenä aikana. Kuormaamista ja kuljetuksia saa tehdä pakottavista syistä lauantaisin klo 7.00-18.00 välisenä aikana.

Toiminnanharjoittajan on ilmoitettava louhintatyön ja murskausaseman toiminta aika sekä aseman vastaavan hoitajan nimi Mikkelin seudun ympäristöpalvelut -yksikköön hyvissä ajoin ennen kunkin toimintajakson alkamista.

(YSL 20 §, 52 §, Naapl 17 §, VNp 993/1992, VNA 800/2010)

2. Melu ja värinä sekä näiden tarkkailu

Louhinnasta ja murskauksesta sekä toimintaan liittyvästä liikenteestä aiheutuva päivittäinen (klo 7-22) ekvivalenttinen melutaso ei saa ylittää 55 dB(A) lähimpien asuintalojen, eikä 45 dB(A) lähimpien vapaa-ajanasuntojen piha-alueilla.

Meluntorjunnassa käytetään meluvalleja, kallioseinämiä tai pysyväisluonteisia varastokasoja. Räjähätykset on tehtävä suunnitelmallisesti, pääsääntöisesti ennalta määriteltynä ajankohtina.

Räjähätyksistä ja toimintajaksoista ilmoitetaan etukäteen Mikkelin seudun ympäristöpalvelut -yksikköön ja lähimmille kiinteistöjen omistajille.

Räjähätyksiin liittyvät tarvittavat rakennekatselmukset ja värinämittaukset tehdään lähimmillä kiinteistöillä.

(YSL 6 §, 20 §, 52 §, 62 §, NaapL 17 §, 18 §, VNp 993/1992, VNA 800/2010)

3. Ilma- ja pölypäästöt

Murskausaseman laitteet on riittäväällä huollolla pidettävä kunnossa siten, että pölypäästöt jäävät mahdollisimman pieneksi. Pölyäminen tulee estää tämän lisäksi tarvittaessa kiviainesta kastelemalla.

Toiminnanharjoittajan on seurattava toimialaansa liittyvien tekniikoiden kehittymistä ja otettava niitä soveltuvin osin käyttöön, jos näin voidaan vähentää ympäristön pilaantumisen vaaraa.

Toiminta-alue ja kuljetukset on hoidettava siten, että toiminnasta aiheutuva pölyäminen on mahdollisimman vähäistä. Pölyäminen on tarvittaessa estettävä vedellä kastelemalla. Alueelle johtavaa tietä tulee tarvittaessa kastella.

Toiminnasta aiheutuvat hiukkaspitoisuudet eivät saa ylittää valtioneuvoston ilmanlaatuasetuksessa 79/2017 annettuja raja-arvoja lähimpien häiriölle altistuvien asuin- tai vapaa-ajankiinteistöjen kohdalla.

Pölyn leviämistä tarkkaillaan tarvittaessa aistinvaraisen tarkkailun lisäksi lähialueella tehtävin mittauksin.

(YSL 6 §, 20 §, 52 §, 53 §, 62 §, VNA 711/2001, NaapL 17 §, 18 §, VNA 800/2010)

4. Kemikaalit

Toiminnassa tarvittavat öljytuotteet ja muut kemikaalit on varastoitava asianmukaisesti merkityissä säiliöissä siten, ettei niistä aiheudu maaperän, vesistön tai pohjaveden pilaantumisen vaaraa. Säiliöiden tulee olla joko kaksivaippaisia tai kiinteästi suojaltaallisia.

Säiliöt on varustettava ylitäytönestimillä. Polttoainesäiliön tankkausyhteessä on oltava laite, joka estää painovoimaisesti ja lappoutumalla tapahtuvan polttoainevuodon. Polttoaineen varastointiin ja käsittelyyn liittyvien rakenteiden kunto on tarkastettava ennen käyttöönottoa.

Öljysäiliöt tulee tarkastaa vähintään kymmenen vuoden välein tai niiden tarkastuksessa saaman tarkastusvälimääräyksen mukaisesti.

Tankkauspaikka ja muut kohdat, joissa käsitellään maaperälle tai pohjavedelle haitallisia aineita, on tiivistettävä siten, että ympäristölle haitallisten aineiden pääsy maaperään tai pohjaveteen estetään.

Kuormauskalustoa tankattaessa ja huollettaessa on huolehdittava siitä, että polttoaineita tai muita kemikaaleja ei pääse maaperään tai pohjaveteen.

Räjähteitä sekä pölynsidonta- ja liukkaudentorjunta-aineita ei saa käyttää siten, että niistä voi aiheutua maaperän ja pohjaveden pilaantumisen vaaraa.

(YSL 16 §, 19 §, 20 §, 52 §, VNA 800/2010)

5. Jätteet

Toiminnassa syntyvät jätteet ja vaaralliset jätteet on toimitettava säännöllisesti asianmukaiseen vastaanottoonpaikkaan. Hyödyntämiskelpoiset jätteet tulee kerätä erikseen ja toimittaa hyödynnettäväksi. Vaaralliset jätteet on säilytettävä tiiviisti suljetuissa astioissa. Vaarallisista jätteistä on pidettävä kirjaa. Kirjanpito tulee esittää pyydettyä ympäristönsuojeluviranomaiselle.

Alueella ei saa säilyttää eikä varastoida ylimääräistä romua tai muuta jätettä kuin luvassa tarkoitettua betonia ja asfalttia. Maa-ainesten ottamisessa syntyvä jäte on hyödynnettävä alueella tai kuljetettava alueen ulkopuolelle hyödynnettäväksi.

(YSL 52 §, 58 §, 113 §, JL 13 §, 29 §, 72 §, 118 §, NaapL 17 §, VNA 800/2010)

6. Päästöt vesiin ja tarkkailut pinta- sekä pohjavesistä

Alueen vesitalous tulee hoitaa siten, että toiminta-alueelle mahdollisesti kertyvät kastelu-, sade- tai sulamisvedet imeytetään hallitusti maahan.

Jos toiminnan epäillään aiheuttavan pintaveden pilaantumista, valvontaviranomainen voi erikseen päättää tarvittavasta näytteenotosta.

(YSL 20 §, 52 §, VNA 800/2010)

7. Onnettomuudet ja häiriötilanteet

Alueelle on varattava turvetta tms. imeytysainetta, jotta mahdollisen öljyvahingon sattuessa voidaan heti ryhtyä asianmukaisiin torjuntatoimenpiteisiin. Jos öljyä tai muuta kemikaalia pääsee maahan tai sattuu muu ympäristön pilaantumisen vaaraa aiheuttava vahinko tai poikkeuksellinen päästö, toiminnanharjoittajan on välittömästi ryhdyttävä torjuntatoimenpiteisiin, joilla vaara pilaantumisen leviämisestä

saadaan poistettua. Jos toiminnanharjoittaja ei itse tällöin kykene varmuudella torjuntatoimiin, jotka estävät maaperän tai muun ympäristön pilaantumisen, sen on hälytettävä pelastuslaitos apuun.

Häiriötilanteesta on mahdollisimman pian eli viimeistään kiireisten torjuntatoimien jälkeen ilmoitettava kunnan ympäristönsuojeluviranomaiselle ja maaperän pilaantumisesta myös Lupa- ja valvontavirastolle. Työmaalla tulee olla näkyvillä pelastuslaitoksen ja ympäristöviranomaisten yhteystiedot.

Korjaavat toimenpiteet vastaavan tapauksen toistumisen estämiseksi on tehtävä mahdollisimman pian ja ilmoitettava näistä toimenpiteistä kunnan ympäristönsuojeluviranomaiselle.

(YSL 7 §, 14 §, 15 §, 16 §, 17 §, 52 §, VNA 800/2010)

8. Tiedottaminen

Toiminnanharjoittajan tulee huolehtia siitä, että lupapäätöksessä annetut määräykset toiminnan järjestämisestä annetaan tiedoksi myös kaikille alueella toimiville urakoitsijoille ja aliurakoitsijoille. *(YSL 52 §)*

9. Toiminnan lopettaminen

Toiminnanharjoittajan on ilmoitettava viipymättä valvontaviranomaiselle toiminnan olennaisesta muuttamisesta tai lopettamisesta, toiminnanharjoittajan tai toiminnasta vastaavan henkilön vaihtumisesta sekä tavanomaisesta toiminnasta poikkeavista tapahtumista ja onnettomuuksista. Yhteystiedot on pidettävä ajantasaisina. *(YSL 52 §, JL 72 §)*

10. Kirjanpito ja raportointi

Toiminnanharjoittajan on pidettävä kirjaa laitoksen käytöstä, tarkkailusta ja huoltotoimenpiteistä. Kunnan ympäristönsuojeluviranomaiselle on toimitettava vuosittain seuraavan vuoden helmikuun loppuun mennessä ympäristölupaan liittyvä vuosiyhteenveto seuraavin tiedoin:

- kokonaistoiminta-aika;
- murskeen tuotantomäärä;
- käyttötarkkailu- ja huoltotoimenpiteet;
- syntyneiden jätteiden määrät ja toimituspaikat; sekä
- häiriötilanteet ja onnettomuudet.

(YSL 52 §, 62 §, 172 §, JL 118 §, 122 §)

Luvan voimassaolo

Yhteisluvan viimeinen voimassaolo päivä on **30.6.2041**, mihin mennessä alueen tulee olla maisemoitu maa-ainelupahakemuksen liitteenä olevan ottosuunnitelman mukaisesti. Toiminnan olennaisille muutoksille tulee hakea uusi lupa.

(YSL 29 §, MAL 4 a §)

PÄÄTÖKSEN PERUSTELUT

Yleiset perustelut lupapäätökselle

Kyseessä oleva toiminta on Mikkelin seudun ympäristöpalvelujen toimialueen seudulle tyypillistä maa- ja kiviaineksen ottotoimintaa, eikä toiminnan luonnetta voida pitää siinä määrin poikkeuksellisena, että lupaa toiminnalle ei voida myöntää. YSL 48 §:n mukaisesti ympäristölupa on myönnettävä, jos toiminta täyttää YSL:n ja jätelain sekä niiden nojalla annettujen säännösten vaatimukset. Maa-aineslain 6 §:n mukaisesti maa-aineslupa on myönnettävä, jos asianmukainen ottosuunnitelma on esitetty eikä ottaminen tai sen järjestely ole ristiriidassa maa-aineslain 3 §:ssä säädettyjen rajoitusten kanssa.

YSL 52 §:n mukaisesti lupamääräyksiä annettaessa on otettava huomioon toiminnan luonne, sen alueen ominaisuudet, jolla toiminnan vaikutus ilmenee, toiminnan vaikutus ympäristöön kokonaisuutena, ympäristön pilaantumisen ehkäisemiseksi tarkoitettujen toimien merkitys ympäristön kokonaisuuden kannalta sekä tekniset ja taloudelliset mahdollisuudet toteuttaa nämä toimet. Hallintolain (434/2003) 6 §:n mukaisesti viranomaisen toimien on oltava oikeassa suhteessa tavoiteltuun päämäärään nähden. Näin ollen lupamääräysten on oltava kohtuullisia myös hakijalle sekä oltava tarkoituksenmukaisia.

Lähtökohtaisesti lupaa myönnettäessä on harkittava toiminnasta aiheutuvien haittojen kohtuuttomuutta. Ensisijaisesti haittoja tulee vähentää annettavilla lupamääräyksillä. Mikäli annettavat lupamääräykset vähentävät toiminnasta aiheutuvia haittoja siinä määrin, että haittoja ei voida pitää enää lähimmille häiriintyville kohteille kohtuuttomina eikä toiminnasta aiheudu ympäristön pilaantumisen vaaraa, perusteita luvan myöntämättä jättämiselle ei ole.

Toiminnan sijoituspaikka täyttää sille lainsäädännössä asetetut vaatimukset niin etäisyyksien, ympäristöolosuhteiden kuin kaavanmukaisuudenkin osalta. Toiminnan sijoittuminen suunnitellulle alueelle ei aiheuta kauniin maisemakuvan turmeltumista.

Maa-ainesluvan myöntämisedellytykset on annettu maa-aineslain 3 §:ssä. Toimitaessa hakemuksen ja tässä luvassa annettujen määräysten mukaisesti ei kallionlouhinnan ja murskaamon toiminta suunnitellulla sijoituspaikalla aiheuta;

- Maa-aineslain 3 §:n mukaista kauniin maisemakuvan turmeltumista, luonnon merkittävien kauneusarvojen tai erikoisten luonnonesiintymien tuhoutumista, huomattavia tai laajalle ulottuvia vahingollisia muutoksia luonnonolosuhteissa tai tärkeän tai muun vedenhankintakäyttöön soveltuvan pohjavesialueen veden laadun tai antoisuuden vaarantumista
- Eikä ympäristönsuojelulain 49 §:ssä tarkoitettua terveyshaittaa, ympäristön pilaantumista tai sen vaaraa tai muuta tässä laissa tarkoitettua haitallista seurausta, joten luvan myöntämisen edellytykset täyttyvät.

Maa-aineslain 11 §:n mukaan ainesten ottamista koskevaan lupaan on liitettävä määräykset siitä, mitä hakijan on noudatettava hankkeesta aiheutuvien haittojen välttämiseksi tai rajoittamiseksi, jolleivät sanotut seikat käy ilmi ottamissuunnitelmasta.

Lupapäätöksessä tulee antaa myös tarvittavat määräykset ottamistoiminnan ja sen vaikutusten tarkkailusta sekä muista valvonnan kannalta tarpeellisista toimenpiteistä, jos seikat eivät käy ilmi ottamissuunnitelmasta. (VNa maa-ainesten ottamisesta 6 §)

Toimittaessa hakemuksen sekä tässä luvassa annettujen määräysten mukaisesti, toiminnan ei katsota olevan ristiriidassa em. luvan myöntämisen edellytysten kanssa, joten lupa maa-ainesten ottamiselle voidaan myöntää. Alueen kaavoitus ei aseta esteitä luvan myöntämiselle.

Alue ei ole luokitellulla pohjavesialueella eikä luonnon- ja maisemansuojelun kannalta arvokkaalla alueella. Alueella ei ole tiedossa olevia erityisiä luonnonesiintymiä.

Alueen jälkihoidon kustannuksia ei ollut esitetty ottamissuunnitelmassa, joten vakuus on laskettu pinta-alaperusteisesti voimassa olevan maa-ainestaksan mukaisesti.

Lupa- ja valvontavirastolla ja terveysvalvonnalla ei ollut lausuttavaa hakemuksesta.

Maa-aineslupaan liittyvien lupamääräysten yksityiskohtaiset perustelut

Lupamääräys 1. Vakuuden tulee olla asetettuna ennen maa-ainesten ottamisen jatkamista.

Lupamääräys 2. Ottamisalue tulee merkitä näkyvästi maastoon, jotta toiminta ei laajene laajemmalle alueelle kuin ottosuunnitelmassa on esitetty ja jolle maa-aineslupa on myönnetty.

Lupamääräykset 3. Korkomerkkien avulla varmistetaan, että ottamissuunnitelmassa esitettyä ottotasoa ei aliteta ja toiminnanharjoittaja seuraa ottamistoiminnan vaikutuksia pohjaveden korkeusasemaan.

Lupamääräys 4. Toiminnan harjoittaja vastaa alueen turvallisuudesta. Louhintatyössä muodostuvat jyrkänteet on merkittävä jo työn aikana ja lopullisessa tilanteessa niihin on rakennettava pysyvät suoja-aidat. Tavoitteena tulee kuitenkin olla, ettei jyrkänteitä jää alueelle, vaan ne on luiskattu.

Lupamääräys 5. Maa-ainesten ottamispaikat eivät sovellu romujen tai muiden kuin luvassa määriteltujen jätteen säilyttämiseen tai työkoneiden huoltamiseen. Tällä määräyksellä pyritään pitämään maa-ainestottoalue siistin näköisenä ja turvallisena.

Lupamääräys 6. Kemikaalivahingon torjuntasuunnitelman avulla varaudutaan mahdollisiin öljyvahinkoihin.

Mikäli ympäristön pilaantumisen vaaraa aiheuttava vahinko tapahtuu, toiminnanharjoittajan on ryhdyttävä toimenpiteisiin ja tiedotettava asiasta viranomaisia, jotta pilaantuminen ei leviä ja jo tapahtunut vahinko voidaan korjata.

Lupamääräys 7. Ottamistietojen ilmoittaminen on tarpeen luvan valvontaa varten, mutta se palvelee myös mm. tilastointia.

Lupamääräys 8. Alue on oltava lopputarkastuksessa siisti ja muotoiluiltaan valmis loppukäyttöä varten.

Lupamääräys 9. Kun luvanhaltija ilmoittaa ottamisen päättymisestä, alueelle tehdään lopputarkastus, jossa arvioidaan, onko alueen jälkihoito tehty hyväksyttävällä tavalla. Viranomaisen poistaa kohteen valvontaohjelmastaan, päättää vakuuden palauttamisesta ja ilmoittaa edelleen ottamisen päättymisestä Notto-rekisteriin.

Lupamääräys 10. Haltijanvaihdoksesta tulee ilmoittaa välittömästi viranomaiselle, koska viranomaisen on hyväksyttävä se.

Vakuus jälkihoitovelvoitteiden suorittamisesta

Luvassa määrätty vakuus jälkihoitovelvoitteiden suorittamisesta perustuu Mikkelin seudun ympäristöpalveluiden maa-aineslain mukaisten viranomaistehtävien makсутaksaan 2026. Taksassa siistimis- ja tasauskustannusten laskentaperuste on 3300 euroa/ha + 0,01 €/k-m³. Ottamisalue on 6,96 ha. Otettava maa-ainemäärä on 519 000 k-m³. Kokonaisvakuusmaksuksi tulee **28 158 €**.

Ympäristölupaan liittyvien lupamääräysten yksityiskohtaiset perustelut

Ympäristöluvassa on ympäristönsuojelulain 52 §:n mukaan annettava tarpeelliset määräykset mm. päästöistä, jätteistä, toimista, joilla ehkäistään, vähennetään, selvitetään pilaantumista, sen vaaraa tai pilaantumisesta aiheutuvia haittoja.

Naapurussuhteista annetun lain 17 §:n 1 momentin mukaan kiinteistöä, rakennusta tai huoneistoa ei saa käyttää siten, että naapurille, lähistöllä asuvalle tai kiinteistöä, rakennusta tai huoneistoa hallitsevalle aiheutuu kohtuutonta rasitusta ympäristölle haitallisista aineista, noesta, liasta, pölystä, hajusta, kosteudesta, melusta, tärinästä, säteilystä, valosta, lämmöstä tai muista vastaavista vaikutuksista. Valtioneuvoston asetus kivenlouhimojen, muun kivenloughinnan ja kivenmurskaamojen ympäristönsuojelusta (800/2010) säätelee toiminnan vähimmäisvaatimukset silloin, kun toimintaan on oltava ympäristölupa. Asetuksen 3 §:n mukaan toimintaa ei saa sijoittaa alle 400 metrin päähän melulle tai pölylle erityisen alttiista kohteista, kuten sairaalasta, päiväkodista, hoito- tai oppilaitoksesta.

Em. asetuksen mukaan kivenloughimo, muu kivenloughinta ja kivenmurskaamo on lisäksi sijoitettava siten, että melua tai pölyä aiheuttavan toiminnon etäisyys asumiseen tai loma-asumiseen käytettävään rakennukseen tai välittömässä läheisyydessä sijaitsevaan oleskeluun tarkoitettuun piha-alueeseen tai muuhun häiriölle alttiiseen kohteeseen on vähintään 300 metriä.

Asetuksen 800/2010 8 §:n mukaan, jos toiminnan etäisyys melulle alttiisiin kohteisiin on alle 500 metriä, ei murskaamista, poraamista, rikotusta tai räjäytyksiä eikä kuormauksia saa tehdä viikonloppuisin eikä arkipäivinä, vaan:

- 1) murskaaminen on tehtävä arkipäivisin klo 7-22 välisenä aikana;
- 2) poraaminen on tehtävä arkipäivisin klo 7-21 välisenä aikana;

- 3) rikotus on tehtävä arkipäivisin klo 8-18 välisenä aikana;
- 4) räjäytykset on tehtävä arkipäivisin klo 8-18 välisenä aikana; ja
- 5) kuormaaminen ja kuljetus on tehtävä arkipäivisin klo 6-22 välisenä aikana.

Ympäristöluvassa voidaan erityisistä syistä sallia kuormaaminen ja kuljetus lauantaisin klo 7-18 välisenä aikana.

Koska lähimpään asuinrakennukseen ottoalueelta on matkaa yli 500 metriä, ei alueelle ole asetettu kesäaika rajoitusta. Alueella ei toimita viikonloppuisin, arkipyhinä eikä sellaisina päivinä, jotka ovat yleisesti vapaapäiviä.

Ympäristöluvan määräyksillä 1 ja 2 vähennetään lähimmille häiriöille altistuville kohteille toiminnasta aiheutuvaa melu- ja värinähaittaa.

Määräyksellä 3 pyritään ehkäisemään lähiympäristölle toiminnasta aiheutuvia pölypäästöjä. Hiukkaspitoisuuksista annetaan määräys sen varmistamiseksi, että pölyhaitat jäävät mahdollisimman pieniksi.

Määräyksillä 4, 5, 6 ja 7 varmistetaan, ettei maaperää, vesistöä tai pohjavettä pilata.

Määräyksellä 4 ehkäistään ennakoon kemikaalien käsittelyssä ja varastoinnissa tapahtuvia mahdollisia ympäristövahinkoja.

Määräyksellä 5 ohjataan jätteitä ja vaarallisia jätteitä asianmukaiseen käsittelyyn.

Määräyksellä 6 estetään toiminnasta aiheutuvien kiintoainesten kulkeutumista sade- ja sulamisvesien mukana ympäristön ojiin ja pintavesiin.

Määräys 7 on annettu välittömän ympäristövahingon torjunnan onnistumisen varmistamiseksi ja valvonnan tehostamiseksi.

Määräyksellä 8 varmistetaan tiedonkulku toiminnanharjoittajan ja alueella toimivien urakoitsijoiden ja aliurakoitsijoiden välillä.

Määräykset 9 ja 10 on tarpeen ympäristöluvan valvonnan ja luvan mahdollisen muutostarpeen varalta. Lisäksi **määräyksellä 10** varmistetaan, että toiminnan loputtua alueelle ei jää jätteitä tai muutakaan tarpeetonta materiaalia ja maa-aineluvassa mainitut jälkihuoltotoimenpiteet suoritetaan.

ASETUKSEN NOUDATTAMINEN

Jos asetuksella annetaan ympäristönsuojelulain tai jätelain nojalla jo myönnetyn luvan määräystä ankarampia säännöksiä tai luvasta poikkeavia säännöksiä luvan voimassaolosta tai tarkistamisesta, on asetusta luvan estämättä noudatettava. (YSL 70 §)

SOVELLETUT OIKEUSOHJEET

Maa-aineslaki (555/1981): 3 § (ainesten ottamisen rajoitukset), 4 § (luvan varaisuus), 4 a § (maa-aineslupahakemuksen ja ympäristölupahakemuksen yhteiskäsittely), 5 § (ottamissuunnitelma), 5 a § (kaivannaisjätteen jätehuoltosuunnitelma), 6 § (luvan myöntämisedellytykset), 7 § (lupaviranomainen), 10 § (luvan voimassaolo), 11 § (lupamääräykset), 12 § (vakuuden antaminen), 13 § (kuuleminen), 19 § (lupapäätöksen tiedoksianto ja lupapäätöksestä tiedottaminen), 23 a § (ilmoitusvelvollisuus).

Valtioneuvoston asetus maa-ainesten ottamisesta (926/2005): 1 § (maa-ainesluvan hakeminen), 2 § (ottamissuunnitelma), 3 § (kuuleminen), 4 § (lausunnot), 6 § (lupapäätöksen sisältö), 7 § (tarkastusmenettely), 8 § (toimenpiteet maa-ainesluvan voimassaolon aikana), 9 § (maa-aineslain mukaiset ilmoitukset).

Ympäristönsuojelulaki (527/2014): § 6 (selvilläolovelvollisuus), § 7 (velvollisuus ehkäistä ja rajoittaa ympäristön pilaantumista), § 11 (sijoituspaikan valinta), § 14 (pilaantumisen torjuntavelvollisuus), § 15 (ennaltavaraautumisvelvollisuus), § 16 (maaperän pilaamiskielto), § 17 (pohjaveden pilaamiskielto), § 19 (kemikaalien käyttöä koskevat erityiset velvollisuudet), § 20 (yleiset periaatteet ympäristön pilaantumisen vaaraa aiheuttavassa toiminnassa), § 22 (kunnan ympäristönsuojeluviranomainen), § 27 (yleinen luvanvaraisuus), § 29 (luvanvaraisen toiminnan olennainen muuttaminen), § 34 (toimivaltainen lupaviranomainen), § 39 (lupahakemus), § 42 (lausunnot), § 43 (muistutukset ja mielipiteet), § 44 (lupahakemuksesta tiedottaminen), § 48 (lupaharkinnan perusteet), § 49 (luvan myöntämisen edellytykset), § 52 (lupamääräykset pilaantumisen ehkäisemiseksi), § 53 (parhaan käyttökelpoisen tekniikan arviointi), § 58 (jäte- ja jätehuoltomääräykset), § 58 (jätteen käsittelytoiminnan vakuus), § 62 (seuranta- ja tarkkailumääräykset), § 70 (lupamääräyksen ja valtioneuvoston asetuksen suhde), § 71 (määräys lupamääräysten tarkistamiseksi), § 83 (lupapäätöksen sisältö), § 84 (lupapäätöksen antaminen), § 85 (lupapäätöksen tiedoksianto ja lupapäätöksestä tiedottaminen), § 87 (luvan voimassaolo), § 113 (kaivannaisjätteitä koskevat määräykset), § 114 (kaivannaisjätteen jätehuoltosuunnitelma), § 172 (tiedonsaanti- ja tarkastusoikeus), § 190 (muutoksenhaku), § 191 (valitusoikeus), § 198 (päätöksen täytäntöönpanokelpoisuus), § 205 (maksut)

Valtioneuvoston asetus ympäristönsuojelusta (713/2014): § 2 (kunnan ympäristönsuojeluviranomaisessa käsiteltävät lupa-asiat), § 3 (lupahakemuksen sisältö), § 4 (hakemukseen liitettävät tiedot), § 6 (lisätiedot jätteistä ja jätehuollosta), § 11 (kuulutus lupahakemuksesta ja asiakirjojen nähtävilläpito), § 12 (lupahakemuksesta ja ilmoitusasiasta pyydettyt lausunnot), § 13 (lupa-asian ja ilmoituksen käsittely)

Eräistä naapurussuhteista annettu laki (26/1920): § 17, § 18

Jätelaki (646/2011): § 12 (selvilläolo- ja tiedonantovelvollisuus), § 13 (jätteestä ja jätehuollosta aiheutuvan vaaran ja haitan ehkäiseminen), § 29 (jätteen luovuttaminen), § 72 (roskaamiskielto), § 118 (kirjanpito- ja tiedonantovelvollisuus), § 121 (siirtoasiakirja), § 122 (tiedonsaantioikeus)

Valtioneuvoston asetus jätteistä (179/2012):
§ 24 (siirtoasiakirjaan merkittävät tiedot ja niiden vahvistaminen)

Valtioneuvoston asetus kaivannaisjätteistä (190/2013)

Valtioneuvoston päätös melutason ohjearvoista (993/1992)

Valtioneuvoston asetus kivenlouhimojen, muun kivenlouhinnan ja kivenmurskaamojen ympäristönsuojelusta (800/2010, muut. 314/2017)

Suomen ympäristökeskuksen julkaisu 25/2010: Paras käyttökelpoinen tekniikka (BAT) Ympäristöasioiden hallinta kiviainestuotannossa

Mikkelin seudun ympäristöpalveluiden ympäristönsuojeluviranomaisen taksa ja maa-ainestaksa 2026

(hyväksytty 11.12.2025 § 97 Mikkelin seudun ympäristölautakunnassa)

MAA-AINESLUPA- JA YMPÄRISTÖLUPAMAKSU

Maa-ainelain mukaisista maksullisista suoritteista ja maa-aines- ja ympäristönsuojelulain mukaisesta yhteiskäsittelystä määrätään maa-ainestaksassa.

Maa-aineslupahakemuksen ja ympäristönsuojelulain (527/2014) mukaisen ympäristölupa-hakemuksen yhteiskäsittelystä peritään ympäristönsuojeluviranomaisen taksan mukainen ympäristöluvan hinta ja puolet (50 %) maa-ainelain mukaisen ottamissuunnitelman tarkastamisen hinnasta.

Tästä päätöksestä peritään 4068 € + 2860 € = **6928 €**

Ympäristöluvan hinta: 4068 €

Ottosuunnitelman tarkastus: 530 € + (0,01 x 519 000) / 2 = 2860 €

Luvanhaltijalta peritään vuosittain maa-aineslupaan liittyvää valvontamaksua kulloinkin voimassa olevan taksan mukaisesti. (MAL 23 §)

Maksuista saa hakea muutosta valittamalla Vaasan hallinto-oikeuteen kolmenkymmenen (30) päivän kuluessa päätöksen tiedoksisaantipäivästä. Valitusosoitus on liitteenä.

MUUTOKSENHAKU

Tähän päätökseen saa hakea muutosta valittamalla Vaasan hallinto-oikeuteen kolmenkymmenen (30) päivän kuluessa päätöksen tiedoksisaantipäivästä. Asian käsittelystä perittävästä maksusta valitetaan samassa järjestyksessä kuin pääasiasta. Valitusoikeus lupapäätöksestä on luvan hakijalla ja niillä, joiden oikeutta tai etua asia saattaa koskea, sekä niillä viranomaisilla, joiden tehtävänä on valvoa asiassa yleistä etua. Valitusosoitus on liitteenä. (YSL 190 § ja 191 §)

PÄÄTÖKSEN TIEDOKSI ANTAMINEN

Päätös annetaan tiedoksi julkisella kuulutuksella (*YSL 85 §*).

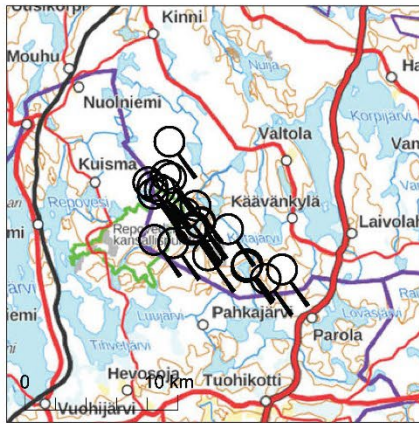
Hanna Pasonen
ympäristöpäällikkö

Päätös

Hakijalle

Tiedoksi

Lupa- ja valvontavirasto
Päätöksestä ilmoitetaan niille, joille on annettu erikseen tieto hakemuksesta.
Tieto päätöksestä julkaistaan Mikkelin kaupungin ja Mäntyharjun kunnan verkkosivuilla ja osoitteessa www.julkipano.fi

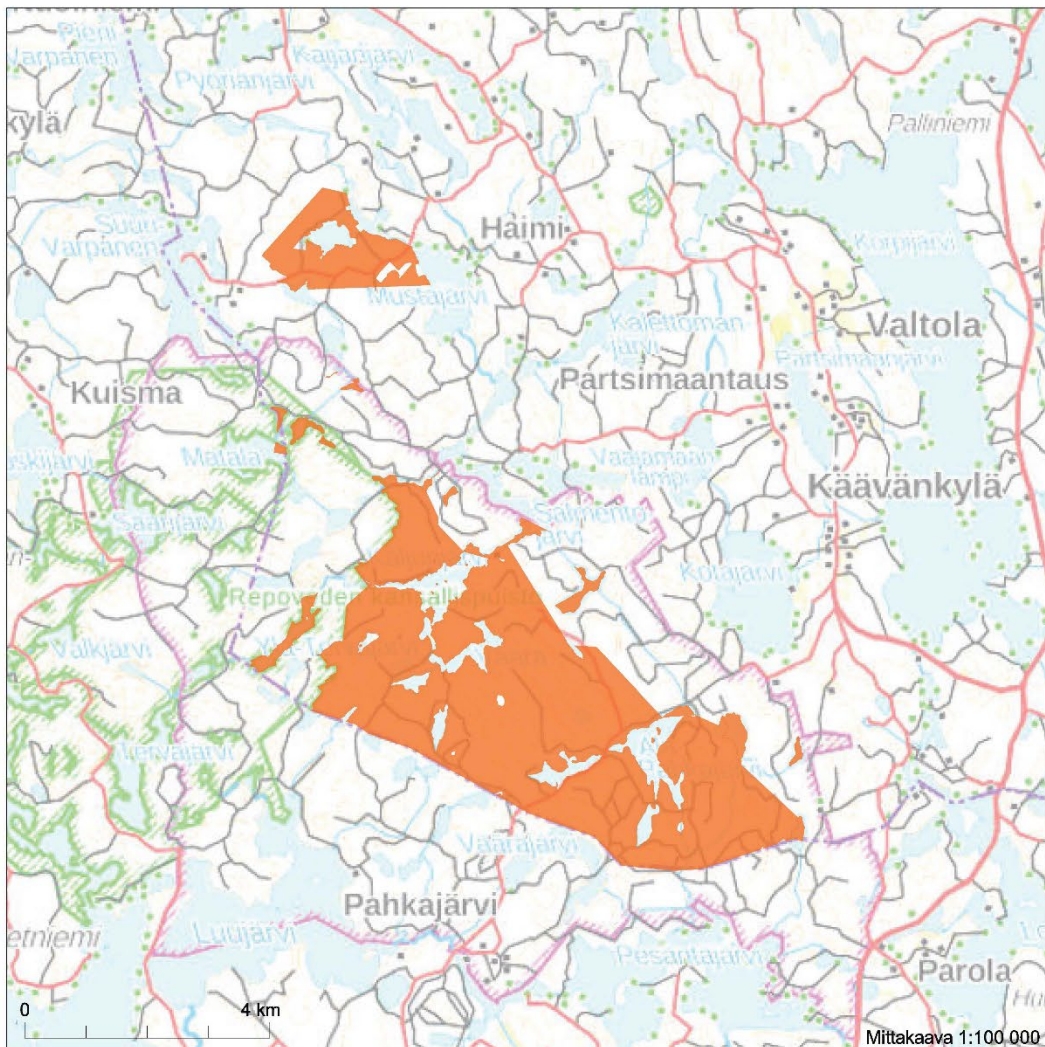


Kiinteistötunnus: 507-893-1-1
 Nimi: PAHKALAMMEN VALTIONPUISTO
 Rekisteriyksikkölaji: Valtion metsämaa
 Kunta: Mäntyharju (507)
 Palstojen lukumäärä: 23

Rekisteriyksikön alueella on yleiskaava.

Tulostettu kiinteistötietojärjestelmästä 18.8.2025.

Kiinteistörekisterin tiedoissa voi olla puutteita ja epätarkkuuksia.
 Rekisteriyksikön tarkka alueellinen ulottuvuus selviää
 toimitusasiakirjoista ja maastosta. Rekisteritiedoista katso tarkemmin
www.maanmittauslaitos.fi/rekisteritiedot.



Koordinaatisto: ETRS-TM35FIN
 Taustakartta on viitteellinen.